



ЛЕНИНГРАДСКИЙ  
ОРДЕНА ТРУДОВОГО  
КРАСНОГО ЗНАМЕНИ  
ДВОРЕЦ ПИОНЕРОВ  
им. А. А. ЖДАНОВА

---

# ШАХМАТЫ В ПИОНЕРСКОЙ ДРУЖИНЕ

Методические рекомендации

Ленинград  
1982

ЛЕНИНГРАДСКИЙ  
ОРДЕНА ТРУДОВОГО КРАСНОГО ЗНАМЕНИ  
ДВОРЕЦ ПИОНЕРОВ ИМЕНИ А. А. ЖДАНОВА

---

ШАХМАТЫ  
В ПИОНЕРСКОЙ  
ДРУЖИНЕ

Методические рекомендации

Ленинград  
1982

*Одобрены Ленинградским Советом пионерской организации  
имени В. И. Ленина*

**Наш адрес: 191011, Невский пр., д. 39.  
Дворец пионеров имени А. А. Жданова**

## Введение

Шахматы появились в глубокой древности и насчитывают несколько тысячелетий своего существования. Основной причиной их долголетия является интересная форма развития творческой фантазии, памяти, воли, выдержки, аналитических способностей и других ценных качеств, столь необходимых нам в повседневной деятельности.

Шахматами занимаются миллионы людей. Значительную часть своего досуга уделяли им Карл Маркс и Владимир Ильич Ленин.

Многочисленные известные ученые, писатели, поэты увлекались этой игрой. О большом воспитательном значении шахмат писал своей жене Александр Сергеевич Пушкин.

Двенадцать шахматистов за последние сто лет завоевали высший титул чемпиона мира. Среди них один русский и шесть советских шахматистов.

Вот их имена:

Вильгельм Стейниц	Чехословакия
Эмануил Ласкер	Германия
Хозе-Рауль Капабланка	Куба
Александр Алехин	Россия
Макс Эйве	Голландия
Михаил Ботвинник	СССР
Василий Смыслов	СССР
Михаил Таль	СССР
Тигран Петросян	СССР
Борис Спасский	СССР
Роберт Фишер	США
Анатолий Карпов	СССР

У женщин из шести чемпионов мира — пять советских шахматисток:

Вера Менчик	Чехословакия
Людмила Руденко	СССР

Елизавета Быкова  
Ольга Рубцова  
Нона Гаприндашвили  
Майя Чибурданидзе

СССР  
СССР  
СССР  
СССР

Шахматы всегда процветали в странах высокой культуры с передовым социальным строем. Так, в эпоху Возрождения сильнейшими шахматистами были итальянцы и испанцы. С развитием капитализма в XIX и XX веках на первые места выдвинулись англичане, французы и немцы. Сейчас, уже более сорока лет, убедительные победы в различных международных соревнованиях одерживают советские шахматисты и шахматисты социалистических стран.

Это стало возможным еще и потому, что шахматам в нашей стране уделяется большое внимание.

В 1968 году пять чемпионов мира: Нона Гаприндашвили, Михаил Ботвинник, Василий Смыслов, Михаил Таль и Тигран Петросян, поддержав инициативу ЦК ВЛКСМ, организовали шахматный клуб «Белая ладья». С тех пор ежегодно сотни младших школьников разыгрывают между собой право называться сильнейшей дружиной республики, чтобы в дальнейшем встретиться в финальных соревнованиях нашей страны.

Старшие школьники раз в два года участвуют во Всесоюзных соревнованиях Дворца пионеров на приз газеты «Комсомольская правда». Таких соревнований прошло уже пять. В этих соревнованиях дважды юные шахматисты Ленинградского Дворца пионеров им. А. А. Жданова занимали первое место, дважды они были вторыми, позади москвичей.

Чтобы стать сильным шахматистом, нельзя надеяться только на свои способности. Напряженный длительный труд — верный залог успеха. И начало деятельности в этом направлении заложено в школьном шахматном кружке. Получив там некоторый объем знаний и навыков, можно будет продолжить свое совершенствование в районном Доме пионеров, а в отдельных случаях и в спортивной школе олимпийского резерва при Дворце пионеров им. А. А. Жданова.

На всех языках мира издаются шахматные книги. Изучение обширной шахматной литературы приучает детей уже с младших классов к самостоятельной работе над книгой. А это развивает их любознательность и способствует более глубокому изучению предмета. Ребенок приучается учить домашнее задание не по параграфам определенного учебника,

а по теме, используя для этого дополнительные материалы. И логическим следствием всего этого является чрезвычайно важное обстоятельство: в старших классах у шахматистов успеваемость как правило повышается.

### Работа шахматного кружка

Организация шахматного кружка в пионерской дружине начинается с проведения общего собрания шахматистов, на котором принимаются решения о цели и форме работы кружка, выбирается руководитель из числа наиболее высококвалифицированных шахматистов (*иногда это может быть спортсмен второго или первого разряда*), намечается цикл соревнований.

Занятия в кружке проводятся один-два раза в неделю в определенном помещении. Для занятий кружка необходимо иметь десять-пятнадцать комплектов шахмат и демонстрационную доску с фигурами. Такую доску легко сделать из фанеры размером 1 м<sup>2</sup> на уроках труда, закрасив клетки через одну в светло-желтый и коричневый цвета. Фигуры выпиливаются из кусков такой же фанеры, но окрашиваются в белый и черный цвета для того, чтобы они рельефно выделялись на фоне демонстрационной доски.

Как известно, шестьдесят четыре клетки шахматной доски создаются путем пересечения восьми горизонталей и восьми вертикалей. Обозначив каждую горизонталь цифрами от единицы до восьми (1, 2, 3, 4, 5, 6, 7, 8) и каждую вертикаль буквами латинского алфавита (a, b, c, d, e, f, g, h), мы сделаем первый шаг к изучению записи партии. (*Смотри диаграмму 1*).

Поля доски образуются пересечением горизонталей и вертикалей и обозначаются номером горизонтали и буквой вертикали, на которой оно находится. (*На диаграмме № 1 для наглядности проставлены обозначения всех полей. На демонстрационной доске достаточно ограничиться обозначением горизонталей и вертикалей*).

В квадраты доски сверху вбиваются небольшие гвоздики без шляпок, а в верхней части фигур просверливаются дырочки для подвешивания их на соответствующем поле. Общепринятая форма фигур для демонстрационной доски, их окраска и краткое обозначение при записи партии изображены на диаграмме № 2.

Диаграмма № 1

	a	b	c	d	e	f	g	h	
8	a8	b8	c8	d8	e8	f8	g8	h8	8
7	a7	b7	c7	d7	e7	f8	g7	h7	7
6	a6	b6	c6	d6	e6	f6	g6	h6	6
5	a5	b5	c5	d5	e5	f5	g5	h5	5
4	a4	b4	c4	d4	e4	f4	g4	h4	4
3	a3	b3	c3	d3	e3	f3	g3	h3	3
2	a2	b2	c2	d2	e2	f2	g2	h2	2
1	a1	b1	c1	d1	e1	f1	g1	h1	1
	a	b	c	d	e	f	g	h	

Занятия в кружке нужно начать с изучения записи партии, или, как принято говорить, с изучения шахматной нотации. Это необходимо для того, чтобы в любое время можно было бы прервать (*отложить*) затянувшуюся партию и записать создавшееся к моменту перерыва положение. Кроме того, собранные во время турнира записи партий представляют собой богатейший материал для последующего критического анализа игры. Подробное изучение сыгранных партий, особенно под руководством опытного шахматиста, помогает в дальнейшем устранению типичных ошибок и промахов.

Изучение шахматной доски не представляет труда даже для первоклассников. Достаточно несколько раз попракти-

**Диаграмма № 2**

Наименование фигур	Принятое в записи сокращение	Обозначение на диаграмме	
		<i>БЕЛЫЕ</i>	<i>ЧЕРНЫЕ</i>
Король	Кр		
Ферзь	Ф		
Ладья	Л		
Слон	С		
Конь	К		
Пешка	п		



коваться в известной игре «Морской бой» на шестидесяти четырех клетках, чтобы запомнить наименование полей шахматной доски.

Однако знание обозначения полей доски и краткого наименования фигур еще недостаточно для записи партии. Необходимо усвоить еще целый ряд условных обозначений.

Для того чтобы записать полной нотацией сделанный в партии ход, нужно указать сокращенное наименование фигуры и поля — откуда и куда пошла эта фигура. Между наименованиями полей ставится значок тире. Например, K g1—f3 значит, что конь с поля g1 пошел на поле f3. При пешечных ходах буква «П» опускается, так как само собой понятно, что e2—e4 может обозначать только ход пешки e2 на e4, в отличие от хода фигуры, например ферзя, когда было бы введено дополнительное обозначение буквы (Ф e2—e4). В случае взятия одной фигуры другой значок тире заменяется двоеточием: например, запись Л h4 : e4 показывает, что ладья с поля h4 взяла находящуюся на поле e4 неприятельскую фигуру, а c5 : d4 означает взятие пешкой с поля c5 на поле d4. Короткая рокировка обозначается знаком o—o, а длинная рокировка значком o—o—o.

Превращение пешки в фигуру после достижения ею восьмой (*первой*) горизонтали обозначается c7—c8 Ф — пешка с поля c7 стала на поле c8 и превратилась в ферзя или e7 : d8 K+ пешка с поля e7 побилла неприятельскую фигуру на поле d8, превратилась в коня с объявлением шаха неприятельскому королю. Знак плюс +, поставленный после записи хода, означает шах, знак умножения × — мат.

Восклицательный знак, поставленный после записи хода, означает, что сделан хороший ход, два восклицательных знака обозначают очень хороший ход.

Вопросительные знаки обозначают соответственно плохой и очень плохой ход.

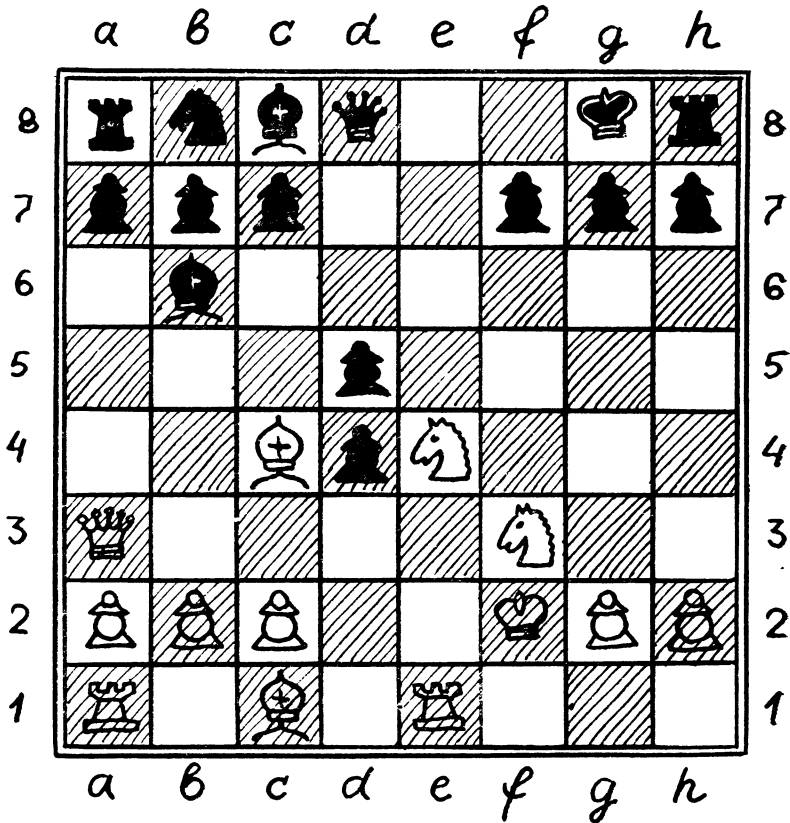
Каждый ход в партии нумеруется.

Следовательно C c4 : d5!! обозначает, что взятие неприятельской пешки белым слоном на одиннадцатом ходу приведенной ниже партии было очень хорошим ходом.

Запись отложенной позиции производится в порядке старшинства фигур. Например, запись начального положения, изображенного на диаграмме 3, будет выглядеть так:

**Белые:** Kp f2, Ф a3, Л a1, e1, C c1, c4, K e4, f3, пп. a2, b2, c2, g2, h2 (13).

Диаграмма № 3



**Черные:** Кр g8, Ф d8, Л a8, h8, С c8, b6, К b8, пп. a7, b7, c7, d5, d4, f7, g7, h7 (15).

А вот как нужно записать партию целиком.

Игрена в (наименование соревнования и дата)

**Белые (фамилия)**

**Черные (фамилия)**

1. e2—e4
2. К g1—f3
3. С f1—c4

- e7—e5
- К g8—f6
- К f6 : e4

- |               |           |
|---------------|-----------|
| 4. K b1—c3    | K e4 : f2 |
| 5. Kp e1 : f2 | C f8—c5+  |
| 6. d2—d4!     | e5 : d4   |
| 7. Л h1—e1 +  | Kp e8—f8  |
| 8. K c3—e4    | C c5—b6   |
| 9. Ф d1—d3    | d7—d5     |
| 10. Ф d3—a3+  | Kp f8—g8  |

### Диаграмма № 3

- |                 |            |
|-----------------|------------|
| 11. C c4 : d5!! | Ф d8 : d5  |
| 12. K e4—f6+    | g7 : f6    |
| 13. Ф a3—f8+!   | Kp g8 : f8 |
| 14. C c1—h6+    | Kp f8—g8   |
| 15. Л e1—e8×    |            |

Овладев записью партии, можно перейти к изучению элементарных основ шахматной теории и совместно разбору сыгранных партий. В случае возникновения затруднений при анализе отдельных позиций можно обратиться за консультацией к преподавателю шахматного кружка районного Дома пионеров.

### Шахматные соревнования

Нужно очень любить шахматы, чтобы в течение года систематически заниматься в кружке. Подобных энтузиастов в дружине обычно бывает человек десять-пятнадцать. Большой интерес вызывают соревнования на первенство дружины, в которых принимают участие все пионеры, умеющие играть в шахматы.

Таковыми соревнованиями могут быть:

1. Командные соревнования между отрядами.
2. Личное первенство отряда и пионерских дружин.
3. Квалификационные турниры.

### Командные соревнования

Одной из увлекательных форм шахматных соревнований являются командные соревнования. Они, как правило, вызывают живой интерес не только среди участников, но и среди многочисленных зрителей, переживающих вместе с участниками успехи и неудачи своей команды. Соревнования проводятся между отрядами, каждый из которых представляет команду в составе пяти-шести человек, среди которых обязательно одна-две девочки.

Перед началом соревнований выбирается турнирный комитет в составе трех-пяти человек из состава наиболее квалифицированных и авторитетных участников соревнования. В дальнейшем на турнирный комитет возлагается руководство соревнованием и решение всех спорных вопросов, которые могут возникнуть между участниками.

Для участия в соревнованиях каждый отряд подает заявку, в которой указываются фамилии и имена всех членов команды, расположенных по силе игры, чтобы сильнейший шахматист был первым, следующий вторым и т. д.

В конце заявки места отводятся девочкам, располагаемым в том же порядке.

После перечисления основных игроков в заявке нужно дополнительно указать состав запасных, могущих заменить основных членов команды в случае их неявки.

Для руководства командой и выполнения ряда организационных обязанностей каждая команда выбирает капитана. Он участвует в жеребьевке — выбирает один из приготовленных турнирным комитетом конвертов с вложенными в них листками, на которых соответственно числу участвующих в соревновании команд написаны порядковые номера. Эти номера указывают расположение команд в турнирной таблице, в которой фиксируются результаты встречи.

#### Диаграмма № 4

Таблица полуфинала шахматного первенства пионерской дружины

Начался 20.IX.1980 г.

Окончен 5.XI.1980 г.

№№ п/п	Наименование команд	1	2	3	4	5	6	Итого	Место
1	Отряд 4-а кл.	■							
2	Отряд 7-в кл.		■						
3	Отряд 5-в кл.			■					
4	Отряд 6-б кл.				■				
5	Отряд 5-в кл.					■			
6	Отряд 7-а кл.						■		

Цвета фигур в предстоящей игре определяются специальными таблицами (*см. приложение*), согласно проведенной жеребьевке. При этом нужно соблюдать неперемutable условие: команда, которой достался белый цвет, играет на всех нечетных досках белыми, а на четных — черными.

Командные соревнования, в которых участвует большое количество шахматистов, не должны быть затяжными. Поэтому, если количество команд превышает девять, нужно разбить их на равноценные группы по пять-шесть команд (*лучше шесть: при четном количестве команд — все они будут участвовать в игре*). Так, например, если подали заявки семнадцать команд, то соревнование надо провести в трех полуфиналах, в двух по шесть команд, а в одной — пять, с последующим финалом, в котором 1—3 места разыгрываются между командами, занявшими первые места в полуфиналах, 4—6 места — между командами, занявшими вторые места и т. д.

Во время игры участники рассаживаются согласно заявленному списку. Благодаря этому исключается возможность встречи сильного шахматиста одной команды со слабым шахматистом другой. Всегда сильнейшие шахматисты команд встречаются между собой, а более слабые — между собой.

При неявке одного из основных членов команды нельзя механически заменить его запасным. Замена производится путем «передвижки» игроков таким образом, чтобы запасной оказался последним (*перед девочками*). Например, отсутствует шахматист, играющий на второй доске (*в заявке он записан под номером два*). В этом случае третий номер передвинется на второй, четвертый — на третий и т. д. Последним номером окажется запасной.

Девочки играют против девочек. Допускается замена мальчика девочкой, если она заявлена на «мальчиковой доске».

Замена девочки мальчиком не допускается.

Зачет результатов производится суммированием очков в протоколе.

## Диаграмма № 5

### Протокол № \_\_\_\_\_

#### Командной встречи на первенство пионерской дружины \_\_\_\_\_ школы

№ № п/п	Пионерская дружина школы	Результат		Пионерская дружина _____ школы
1	Сидоров И.	1	0	Гаврилов Т.
2	Кондратьев В.	1/2	1/2	Петров И.
• •	• • • • •	• •	• •	• • • • •
6	Савельева Т.	0	1	Дмитриева К.
Всего:				Всего:

Капитан команды (подпись)

Капитан команды (подпись)

Судья встречи (подпись)

Как уже отмечалось выше, результат каждой встречи вносится в турнирную таблицу.

Победителем командных соревнований является команда, набравшая наибольшее количество очков, а не выигравшая наибольшее количество встреч. Только в случае, когда команда выиграла все встречи, но по количеству очков заняла второе место, ей предоставляется право сыграть матч за первое место с командой-победительницей.

#### Соревнования на личное первенство отряда и дружины

Первым этапом всех последующих соревнований, в том числе и командного первенства дружины, является личное первенство отряда. К участию в нем допускаются все желающие. Из победителей этого первенства комплектуется команда отряда, и один-два лучших шахматиста получают право участвовать в соревнованиях на личное первенство дружины, которое удобнее всего проводить в два этапа: полуфинал и финал.

Полуфинальных турниров может быть несколько. Проводить их целесообразнее с небольшим числом играющих — в противном случае турниры могут затянуться и даже распасться. Однако при этом следует учесть, что для получения или повышения квалификации каждый участник турнира должен сыграть не менее десяти партий. Поэтому желательно, чтобы в турнирах на первенство отряда, а также в полуфинальных турнирах на первенство дружины участвовало 6—8 человек, играющих между собой по две партии, или 1—11 человек, играющих по одной партии.

В финальном турнире на первенство дружины, где выявляются сильнейшие шахматисты, число участников может быть увеличено до 14—16 человек. Здесь участвуют по 2—3 победителя полуфиналов и персонально приглашенные шахматисты первого, второго и третьего разрядов.

Перед началом каждого турнира между участниками проводится жеребьевка для определения очередности игры в турнире (*кто с кем и каким цветом играет*) так же как и в командных соревнованиях.

Результаты игры отмечаются в таблице: выигрыш — единицей (1), ничья — половиной (1/2), проигрыш — нулем (0).

Если один из участников выбыл из турнира и сыграл меньше половины всех партий (*неоконченные партии считаются, как сыгранные*), все его результаты аннулируются.

Если же выбывший участник сыграл половину (*или более*) партий, то в несыгранных им встречах в турнирной таблице ему ставятся минусы (—), а не нули (0), а его противникам — плюсы (+), а не единицы. При определении занятых мест плюс засчитывается как очко.

Необходимо отметить, что выход участника из турнира часто искажает спортивные итоги турнира. Поэтому членам турнирного комитета при помощи пионерской организации нужно привлекать к ответственности подобных нарушителей, за исключением, конечно, тех случаев, когда участник выбыл по болезни или другой уважительной причине.

### **Квалификационные турниры**

Система Всесоюзной шахматной квалификации предусматривает присвоение шахматистам, в зависимости от силы их игры, спортивных разрядов и знаний.

Низшим считается четвертый разряд, затем следует тре-

тий, второй, первый разряды и звания: кандидат в мастера, мастер, гроссмейстер.

Квалификационный турнир проводится таким же образом, как и турнир на первенство отряда или дружины. Для получения четвертого разряда нужно в турнирах новичков набрать 70% от общего количества очков. Во всех остальных разрядных турнирах для перехода в следующий разряд нужно набрать 75% очков.

В первенстве дружины обычно участвуют шахматисты разной квалификации. Поэтому количество необходимых очков для повышения разряда вычисляется сложным путем при помощи специальных таблиц, и для установления нормы нужно обратиться к преподавателю шахматного кружка районного Дома пионеров.

В отличие от турниров на первенство отряда и дружины, в квалификационных турнирах плюсы, полученные от выбывшего участника, во внимание не принимаются.

На всех участников турнира, получивших право на получение разряда, заполняются краткие сведения по следующей форме.

#### Сведения на участников турнира, получающих разряд

№№ п/п	Фамилия, имя	Год рожд.	Школа, класс	Домашний адрес
1				
2				
3				

Эти сведения, заверенные старшим пионервожатым и печатью школы, направляются вместе с итоговой таблицей в районный Дом пионеров, где производится присвоение разрядов и выдача квалификационных билетов.

Организация шахматных кружков в школе — дело исключительной важности. Именно там выявляются способности шахматистов, которые, продолжая свое совершенствование в Домах и Дворцах пионеров, пополняют когорту мастеров, а в отдельных случаях и гроссмейстеров Советского Союза. Нельзя забывать, что массовость — залог наших успехов.



**Таблицы очереди игры в турнирах**

**При 5 или 6 участниках**

1-й тур	1, (6)	2, 5	3, 4
2-й тур	6, (4)	5, 3	1, 2
3-й тур	2, (6)	3, 1	4, 5
4-й тур	6, (5)	1, 4	2, 3
5-й тур	3, (6)	4, 2	5, 1

**При 7 или 8 участниках**

1-й тур	1, (8)	2, 7	3, 6	4, 5
2-й тур	(8), 5	6, 4	7, 3	1, 2
3-й тур	2, (8)	3, 1	4, 7	5, 6
4-й тур	(8), 6	7, 5	1, 4	2, 3
5-й тур	3, (8)	4, 2	5, 1	6, 7
6-й тур	(8), 7	1, 6	2, 5	3, 4
7-й тур	4, (8)	5, 3	6, 2	7, 1

**При 11 или 12 участниках**

1-й тур	1, (12)	2, 11	3, 10	4, 9	5, 8	6, 7
2-й тур	(12), 7	8, 6	9, 5	10, 4	11, 3	1, 2
3-й тур	2, (12)	3, 1	4, 11	5, 10	6, 9	7, 8
4-й тур	(12), 8	9, 7	10, 6	11, 5	1, 4	2, 3
5-й тур	3, (12)	4, 2	5, 1	6, 11	7, 10	8, 9
6-й тур	(12), 9	10, 8	11, 7	1, 6	2, 5	3, 4
7-й тур	4, (12)	5, 3	6, 2	7, 1	8, 11	9, 10
8-й тур	(12), 10	11, 9	1, 8	2, 7	3, 6	4, 5
9-й тур	5, (12)	6, 4	7, 3	8, 2	9, 1	10, 11
10-й тур	(12), 11	1, 10	2, 9	3, 8	4, 7	5, 6
11-й тур	6, (12)	7, 5	8, 4	9, 3	10, 2	11, 1

**При 13 или 14 участниках**

1-й тур	1, (14)	2, 13	3, 12	4, 11	5, 10	6, 9	7, 8
2-й тур	(14), 8	9, 7	10, 6	11, 5	12, 4	13, 3	1, 2
3-й тур	2, (14)	3, 1	4, 13	5, 12	6, 11	7, 10	8, 9
4-й тур	14, (9)	10, 8	11, 7	12, 6	13, 5	1, 4	2, 3

5-й тур	3, (14)	4, 2	5, 1	6, 13	7, 12	8, 11	9, 10
6-й тур	(14), 10	11, 9	12, 8	13, 7	1, 6	2, 5	3, 4
7-й тур	4, (14)	5, 3	6, 2	7, 1	8, 13	9, 12	10, 11
8-й тур	(14), 11	12, 10	13, 9	1, 8	2, 7	3, 6	4, 5
9-й тур	5, (14)	6, 4	7, 3	8, 2	9, 1	10, 13	11, 12
10-й тур	(14), 12	13, 11	1, 10	2, 9	3, 8	4, 7	5, 6
11-й тур	6, (14)	7, 5	8, 4	9, 3	10, 2	11, 1	12, 13
12-й тур	(14), 13	1, 12	2, 11	3, 10	4, 9	5, 8	6, 7
13-й тур	7, (14)	8, 6	9, 5	10, 4	11, 3	12, 2	13, 1

Как пользоваться таблицами очереди игры?

Предположим, в турнире 14 участников. Из соответствующей таблицы (*на 14 участников*) видно, что в первый день игры (*в 1-м туре*) встречаются участники, имеющие 1-й и 14-й номера, 2-й и 13-й номера и т. д., причем стоящий первым номер каждой пары играет белыми (*1-й, 2-й, . . . 6-й, 7-й*).

Во втором туре цвета меняются, за исключением 8-го номера при 14-ти участниках, 7-го номера при 12-ти участниках, 6-го номера при 10-ти участниках и т. д.

В случае нечетного количества участников турнира цифра, стоящая рядом с цифрой в скобках, указывает, что участник, имеющий этот номер, в данном турнире свободен.

Если число участников турнира не превышает восьми и они встречаются между собой по два раза, то сначала всем рекомендуется сыграть между собой, согласно расписанию соответствующей таблицы, по одной партии, а затем, пользуясь этим же расписанием, играть по второй партии, но уже другим цветом.

Иногда случается, что в результате турнира два или несколько участников выходят на первое место с одинаковым количеством очков.

Для определения сильнейшего из победителей между ними, в случае необходимости, можно провести дополнительное соревнование: матч или матч-турнир. В матче обычно играют по четыре партии, в матче-турнире между каждым двумя участниками играют по две партии.

**Составитель — В. Г. ЗАК — педагог отделения шахмат специализированной детско-юношеской школы олимпийского резерва при Ленинградском Дворце пионеров имени А. А. Жданова, заслуженный тренер СССР.**

**Редактор С. Н. ЛИПЧИН**  
**Корректор З. И. МИХАЙЛОВА**

**При перепечатке ссылка на издание Дворца пионеров обязательна.**

*Ленинградский ордена Трудового Красного Знамени  
Дворец пионеров имени А. А. Жданова*

---

Подписано к печати 23.09.80. М-41047. Формат бумаги 60×84<sup>1</sup>/<sub>16</sub>.  
Печать высокая. Гарнитура литературная. Заказ 2582. Тираж 1500 экз.  
Бесплатно.

---

Типография № 2 Ленуприздата. 191104, Ленинград, Литейный пр., 55.

Бесплатно